



MOSAIC™
DIAGNOSTICS
Formerly Great Plains Laboratory

우리 몸이 말해주는 다양한 정보

그러한 정보를 파악하는 방법

건조혈반 채취 키트 지침





피 한 방울에는 방대한 양의 정보가 담겨 있습니다.

혈액이 우리의 건강 및 웰빙에 대해 많은 정보를 제공한다는 사실은 우리 모두가 잘 알고 있습니다. 하지만, 의료 서비스 제공자가 여러분의 건강과 관련된 우려 사항을 파악하고, 건강 관리에 도움을 줄 수 있는 자세한 분석을 실시하는 데 필요한 혈액의 양이 얼마나 적은지 알게 된다면 여러분은 깜짝 놀랄 것입니다.

이러한 맥락에서 건조혈반(DBS) 검사는 매우 유용한 도구입니다. 건조혈반 검사는 자신만의 개인적인 공간에서 혈액 몇 방울을 직접 채취함으로써 자신의 삶의 질에 큰 영향을 미칠 수 있는 식생활과 알러지에 대한 귀중한 정보를 얻을 수 있도록 해 줍니다.

생각하는 것보다 간단합니다.

동봉된 채취 키트는 전체 과정을 가능한 한 빠르고, 간편하며, 아프지 않게 할 수 있도록 최적화되었습니다. 실시 방법이 얼마나 간단한지 대부분의 사용자들이 놀랄 정도입니다.

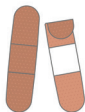
간단한 과정이 안내된 다음 장의 지침을 따르면 눈 깜짝할 사이에 검체를 배송할 준비가 완료될 것입니다.

검사 키트 내용물

먼저 검사 키트의 다음 8가지 구성요소를 확인합니다.



검사 키트 박스
혹은 봉투



반창고



랜셋



투명한 생물재해
위험물용 지퍼백



채취 카드



건조제 팩



멸균 거즈 패드



검사 요청 양식



소독 와이프

배송용 물품에는 다음 중 하나가 포함됩니다.

- 보라색 배송용 봉투
- 배송용 검사실 팩

검사 준비하기

1

물을 많이 마시세요. 수분 공급이 잘 된 상태여야 한다는 점이 중요합니다. 검체를 채취하기 몇 시간 전부터 시작해 8온스 컵으로 물 2잔 이상을 마시는 것을 권장합니다.

2

검사 키트의 바코드 시트를 찾습니다. 각 수집한 검체마다 바코드 스티커를 하나씩 붙입니다. 바코드 시트는 다른 사람이 읽을 수 있는 형태로 적어야 하며, 검체를 채취한 날짜와 시간이 포함되어야 하고, 이름이 검사 요청서에 제공된 이름과 동일해야 합니다.

3

어느 손가락에서 검체를 채취할지 결정합니다. 일반적으로 자주 사용하는 손으로 검체 채취 작업을 진행할 수 있도록 자주 사용하지 않는 손에서 혈액을 채취하는 것이 좋습니다.

4

항혈전제 혹은 출혈 장애를 위한 약을 복용하고 있다면, 이를 처방한 의사에게 이 검사를 받아도 되는지 문의하세요. 흔히 처방되는 항혈전제에는 쿠마딘, 플라빅스, 에피언트, 브릴린타, 프라닥사, 엘리퀴스, 자렐토, 그리고 매일 복용하는 아스피린 등이 있습니다.

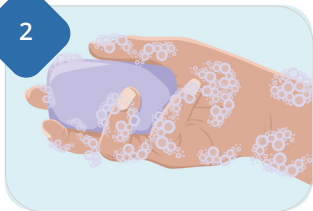
시작하기

1



채취 키트에서 다음 물품을 찾습니다. DBS 채취 카드, 랜싯, 멸균 거즈 패드, 소독 와이프와 반창고 등이 있습니다.

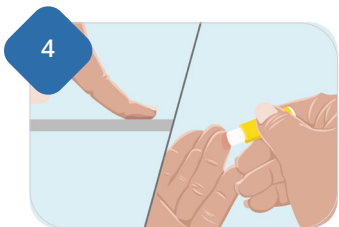
2



손을 씻으세요. 적어도 2분간 비누와 미지근한 물을 사용해 씻습니다. 손을 씻는 동안 손가락을 마사지하면 혈액의 흐름이 좋아질 수 있습니다.



랜시를 하나 엽니다. 작은 탭을 비틀어 열고 위쪽을 똑바로 위로 잡아당겨 엽니다. 혈액을 채취할 손가락을 소독 와이프로 닦고 와이프를 치워둡니다.



손가락을 깨끗하고 단단한 표면에 누르고 랜시를 눌러 손가락에 상처를 냅니다. 손 끝의 측면에 상처를 내면 덜 아플 수도 있습니다.

5



첫 번째로 새어 나온 피를 소독 와이프로 닦아내서 상처 부위를 소독합니다.

6



필요에 따라 손가락을 다른 손으로 쥐어짜 온전한 혈액 방울을 만듭니다. 손가락 전체를 마사지하면 혈액의 흐름이 더 좋아질 수 있습니다.

7



채취 카드의 각 원을 채웁니다. 피가 손가락에서 카드 위로 떨어지도록 합니다. 일부 원을 채우려면 피가 한 방울 이상 필요할 수 있습니다. 상처를 낸 손가락으로 카드를 만지지 않도록 주의하십시오.

8



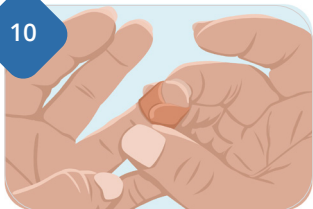
필요한 경우 다른 새 랜시를 사용해 피를 더 많이 나오게 합니다. 랜시는 한 번만 사용할 수 있습니다. 각 혈반이 마르면 동일한 원에 추가적으로 피를 떨어트리지 마세요. 필요한 경우 두 번째로 사용한 랜시로 다른 손가락에서 피를 더 냅니다.

9



사용한 랜시는 일반쓰레기에 버립니다. 사용한 후에는 바늘이 안으로 들어가기 때문에 더 이상 위험하지 않습니다. 랜시를 검체와 함께 배송하지 마십시오.

10



채취가 완료되면 손가락을 멸균 거즈 패드로 닦고 반창고를 붙입니다. 손가락에서 피가 계속 나는 경우 손을 어깨 높이 위로 1분간, 혹은 출혈이 멈출 때까지 올려 잡고 있습니다.

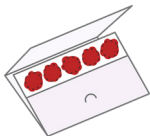
올바른 채취 예시

성공적인 1점 및 5점 검체의 예시는 아래를 참조하십시오.

적절하지 않은 검체는 검사를 실시할 수 없으며 검사실에 의해 거부됨에 유의하십시오.

적절

5점 검사

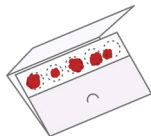


1점 검사



부적절

5점 검사



1점 검사



해냈습니다!

잘 하셨습니다.

혈반 채취를 완료했으므로 다음 단계를 통해 혈반을 건조시킨 후 배송하세요.

- 취급 도중 혈반을 만지거나 문지르지 마세요.
- 카드의 점선 부위를 구부려 살짝 볼록하게 만들어 채취면 양쪽이 공기에 노출되도록 합니다.
- 애완동물, 먼지, 조리현장, 화장 또는 기타 오염물질로부터 멀리 떨어진 조용한 곳에 놔둡니다.
- 배송 전 검체를 적어도 3시간 동안 마르도록 둡니다.
- 검체의 품질에 영향을 줄 수 있는 햇빛 또는 열원을 피해 보관하세요.
- 마르는 도중 채취 카드를 겹쳐 두거나 다른 표면에 닿도록 하면 안 됩니다.

검체 배송 준비하기

1

채취 카드의 바코드 라벨이 완전히 작성되었으며 검사 요청서(또는 검사 요청 양식)와 일치하는지 확인합니다.

2

채취 카드를 투명한 생물재해 위험물 지퍼백에 넣고, 건조제 팩을 넣은 다음 지퍼백을 밀봉합니다.



3

지퍼백을 보라색 버블 봉투 또는 배송용 검사실 팩에 넣습니다.
 온라인으로 등록하지 않은 경우, 서면 검사 요청 양식을 함께 넣습니다.



4

채취한 검체를 배송하는 자세한 방법은 검사 키트에 포함된 배송 지침 카드를 참조하세요.

이제 다음 단계는 무엇인가요?

여러분의 검사 결과는 Mosaic Diagnostics labs가 검체를 수령한 후 일반적으로는 2주 이내에 여러분의 의사 혹은 건강 관리사에게 전달됩니다.

여러분의 의사 혹은 건강 관리사가 여러분과 함께 결과를 검토하고, 특이사항이나 우려사항을 확인하고, 함께 적절한 다음 단계를 계획하게 됩니다.

검사 결과, 혹은 검사 결과가 여러분의 건강에 대해 의미하는 내용에 대해 궁금한 점이 있다면, 의사 혹은 건강 관리사에게 문의하십시오. 개인 정보를 보호하기 위해 Mosaic Diagnostics 직원은 검사를 받은 환자 혹은 그 가족과 직접 검사 결과에 대해 논의할 수 없습니다.

질문사항이 있으신가요?

검체 수집 혹은 전달 과정에 대해서 문의사항이 있으시다면, 고민하지 마시고 다음 연락처로 연락해 주세요.



전화 | 당사의 친절한 고객 서비스 팀에게 월요일부터 금요일까지, 중부 시간 기준 오전 8시부터 오후 5시까지 800-288-0383으로 전화하실 수 있습니다.



이메일 | CustomerService@MosaicDX.com



MOSAIC[™]
DIAGNOSTICS
Formerly Great Plains Laboratory